

平塚市社協ってどんなところ？

その5 ボランティアセンターってどんな活動があるの？ (1) ボランティアグループについて



ボランティアセンターでは、ボランティアグループの育成、支援、援助、ボランティア活動の連絡調整、ネットワークづくりの推進を行なっています。

ボランティアグループは、今この地域に何が必要かを考え、自分で出来ることを積極的に取り込んでいくとすると人達が共感しあい出来た自主的なグループです。現在ボランティアセンターに登録しているグループは、約100グループあり、活動範囲や規模は様々ですが約3600名の人達が活動をしています。

各グループの活動は、視覚障害や聴覚障害、言語障害、肢体不自由、知的障害といった障害者に対するものや、一人暮らしなどの高齢者世帯、子育てに関するものなど対象者によって様々で、それぞれ興味のあることや、特技を生かし活動を展開しています。

災害時のネットワーク、コーディネート機能の学習会、研修会、さらに手法等の研究も行っている。ひらつか災害ボランティアの活動は、近年多発する災害に対応するグループとして注目されています。

点字・拡大図書・パソコン点訳・視覚障害者の誘導法・手話・要約筆記・精神保健福祉などといった専門知識を有するグループもあり、ボランティア育成と活動を広げるため、各グループが年に2回程度の講習会を開催しています。募集記事は、広報ひらつかに掲載しますので、関心のある方はご応募ください。

安心してボランティア活動するための各種ボランティア保険の手続きや福祉に関するボランティアグループの問い合わせとボランティアの募集も、平日8:30～17:00まで随時ボランティアセンターで受付けていますので、お気軽に連絡ください。

新潟県中越地震 災害義援金のしくみ

義援金受け付け団体

報道機関 / 日本赤十字社新潟県支部 / 新潟県共同募金会 / 新潟県

新潟県中越地震災害義援金配分委員会

被災市町村

被災者(世帯)

新潟県中越地震義援金の報告・お礼

平塚市社会福祉協議会(共同募金会平塚市支会)では、義援金を募るために、12月末日まで、福祉会館の5館に設置した募金箱と、個人や団体からいただいた義援金を、新潟県共同募金会に送金させていただきました。皆様の温かいお心に対し、お礼申し上げます。

また、義援金につきましては、平塚市社会福祉協議会(神奈川県共同募金会平塚市支会)と平塚市役所生活福祉課(日本赤十字社神奈川県支部平塚市地区)にて平成17年10月24日まで引き続き受け付けております。

神奈川県共同募金会平塚市支会 → 新潟県共同募金会 198,996円

日本赤十字社神奈川県支部平塚市地区 → 日本赤十字社神奈川県支部 → 日本赤十字社新潟県支部 574,330円

平塚児童の会 / 中原地区民生委員児童委員協議会 / 平塚ふじみ園友の会 / 四之宮地区社会福祉協議会 / 白寿荘・七国荘・南部福祉会館・平塚東原ホーム・福祉会館 募金箱 / 幅千恵子 / 南原小学校児童会 / 匿名1名

※金額は平成17年2月15日現在のものです。

あたたかい善意 ありがとうございました!

平成16年9月1日～12月31日までの寄附者ご芳名(敬称略)

社会福祉基金へ
天野 謙介・熊澤 武司
有賀商会募金箱
磯崎輝夫 3件
奥谷 公子
神奈川県農業総合研究所生産物報告会実行会議
神奈川県生活水保協会湘南地区協議会
神奈川県生命保険協会
(株)湘南通信電設
(株)橋田生産工業所
川口 節子 4件
神田交通(株)
金旭中学校昭和35年卒業生一同
県自転車商協同組合平塚第一支部・湘南平塚支部
県建具協同組合平塚支部
県表具装飾内装協同組合湘央支部
齊藤喜美男
沢野千恵子
三水会
(有)サンワソーケン
市民プラザ窓口募金箱
(社)県自動車整備振興会平塚支部
湘央建設組合
湘南中央広告美術協会
湘南農協神田支所ふれあいまつり
湘南平塚農工業組合

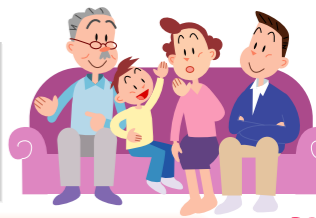
湘南縫友会
使用済テレホンカード類収集還元金
白井貴子グッズ即売コーナー募金箱
杉山 忠治
鈴木外科内科医院
世界心道教平塚教会 2件
高本 医院
高本 努
中央労働金庫推進幹事会
東京中央建設協同組合 4件
南天屋の会
錦町公園愛護会
2004福祉まつり募金箱(ギャラリー)
2004福祉まつり募金箱(福祉会館)
日産車体グループ遊人びあ実行委員会
日本競輪選手会神奈川支部平塚地区
社団法人日本競輪選手会南関東地区本部
日本人形 すみれ会
ニューカレン
早川京子
(有)ハン・ボクス音楽事務所
パール美容室
日向岡すみれ会
ひまわり
平塚カトリック教会
平塚建築板金組合
平塚左官業組合

平塚市ガス事業協同組合
平塚市資源回収協同組合
平塚市食堂連合(株)
平塚市美術館 3件
平塚ビルメンテナンス業協同組合
平塚ステーションビル名店会 会長菅原憲一
平塚スポーツ合気道教室 4件
平塚塗装組合
平塚友の会
平塚ハリストス正教会
平塚郵便局チャリティーバザーチャリティー輪投げ収益金
美容室樹林
福祉政策課募金箱
福祉フェスティバルチャリティー係
福祉フェスティバル手作りコーナーA老人クラブ連合会
福祉フェスティバル手作りコーナーB
福祉フェスティバル母(父)と子の交流コーナー
平塚市母子福祉なでしこ会
藤本会計事務所一同 2件
本門仏立宗上行寺
みどり会
村田十一
ユニーナ湘南
友愛チーム
(社)倫理研究所相模湘南支所平塚実践部 5件
和裁友の会
和田ムメ子

匿名 9件
106件 4,372,663円
交通遺児へ
神奈川県自転車商協同組合(有)湘南リビング新聞社
土筆スポーツ合気道教室 4件
原田登志子
二見正治
匿名 1件
9件 427,613円
児童福祉へ
河内地蔵のおさい 銭
匿名 3件
4件 26,491円
心身障害児者へ
市役所母子像
1件 4,111円
老人福祉へ
小林正男
1件 50,000円



災害特集



災害ボランティアセンター

ひらつか災害ボランティア代表 渡辺 豪さんに聞く

昨年、新潟県中越地震は、皆さんにとってもまだ記憶に残っているかと思いますが、多くの人は、報道を通しての情報しかわかりません。実際に現地では、何が必要だったのか、どのような活動が必要とされていたのかなど、震災後3回ほど現地に引き続き活動された「ひらつか災害ボランティア」の渡辺代表にお話を伺いました。



皆さんも被害にあった方々に何かをしてあげたいという気持ちがあるからだと思います。その気持ちを行動に起こすことが大切です。災害ボランティアといっても、難しい活動ばかりではありません。実際、子どもさんでも出来るボランティアも沢山あります。例をあげますと、外で作業して疲れて帰ってきたボランティアの方々に、笑顔で「お疲れ様でした、お茶をどうぞ」と用意するのもボランティアです。子どもさんから受け取るお茶が疲れを取り、次の日活動するための元気が湧いてくる特効薬になります。また、震災後、避難所から自宅に必要なものを取りに行く方も出てきます。そんな時に子どもと一緒に行くと、子どもが打ってつけのようです。その

他にも家族を亡くしたお年寄りの話し相手など心のケアも大切なボランティアです。これなら、私にも出来そうだなと思う方もいらっしゃるのでは無いでしょうか。しかし現地のどこに行けば良いのか、一人で行くのは不安という方もいると思います。そんな時は、ボランティアセンターに連絡してみてください。その方にあったボランティアが見つかると思います。



防災ワンポイント

新潟県中越地震、スマトラ沖地震の教訓から海と山に共通する防災ポイント。



- 1 小さな揺れを感じたら、まず出口の確保と火の始末をしてから様子を見る。
- 2 避難所へ行く時は、まず火の始末と電気のブレーカーを落とし、貴重品と用意してある非常持ち出し袋に飲料水を入れ隣近所に告げて避難する。
- 3 海に近い所では津波の心配があるのでまず1と2を実行したら高台へ避難する。
- 4 災害弱者を見かけたらまず声をかける。手に負えないときは近くの人に手伝ってもらう。人がいないときは避難所に行き、応援を求めましょう。
- 5 自分の命の安全が確保できたら、地域状況の確認や情報収集に当たり、ボランティアとして地域の方の力になりましょう。

10月29日、新潟県中越地震災害のあった小千谷市に向け緊急救済物資(ポータブルトイレ・紙おむつ・濡れティッシュ・防水シート)を平塚市生きがい事業団のトラック提供により、職員2名が輸送しました。出発にあたり、平塚市社協会長、生きがい事業団理事長、平塚市長等の見送りがありました。またその後、職員1名が1週間、小千谷市に派遣ボランティアとして支援活動を行なってきました。

